



Familie und Bildung



Wegweiser für weiterführende Schulen ■

Ausgabe 2024



esslingen.de/schulen

 Stadt Esslingen
am Neckar



Stadt Esslingen am Neckar

Amt für Bildung, Erziehung und Betreuung

Schelztorstraße 46

Abteilung Schule

Tel: 0711 3512 – 3479

Geschäftsführende Schulleiterin

der Esslinger Grund-, Real-, Gemeinschafts- und Sonderschulen

Rektorin Carolin Saar

Tel: 0711 3512 – 2370

Geschäftsführender Schulleiter der Esslinger Gymnasien

Oberstudiendirektor Jörg Leihenseder

Tel: 0711 3512 – 3355

Oktober 2023

Inhalt

Vorwort	4
Übersicht (Standorte)	6
Viele Wege zum Schulabschluss	8
Schularten und Schulabschlüsse	10
Informationen zu den Schularten und Schulen	12
Realschulen in Esslingen am Neckar	13
Gemeinschaftsschulen in Esslingen am Neckar	17
Gymnasien in Esslingen am Neckar	21
Privatschulen in Esslingen am Neckar	24
Berufliche Schulen im Landkreis Esslingen	26
Allgemeine Informationen	28
Schülerbeförderungskosten	28
Schulpsychologischer Dienst	28
Inklusion	29
Schulsozialarbeit	29
Vorbereitungsklassen	29



Vorwort

Liebe Schülerinnen und Schüler,
sehr geehrte Eltern,

im September 2024 beginnt ein neuer Abschnitt in Eurem Schulleben und Ihrem Familienleben – der Wechsel auf eine weiterführende Schule steht an.

In Esslingen am Neckar gibt es viele verschiedene Schulangebote für die fünfte Klasse. Die Entscheidung, welche Schule die richtige ist, ist in der Regel nicht so einfach und zumeist von vielen Fragen begleitet: Welche Fähigkeiten und Interessen unseres Kindes wollen wir fördern? Was macht unserem Kind besonders viel Freude? Aber auch, welche der Schularten passt am besten zum Familienalltag?

Die Stadt Esslingen am Neckar möchte Sie mit diesem Schulwegweiser bei Ihrer Entscheidungsfindung unterstützen.

Weitere Hilfen erhalten Sie

- durch die von den Grundschulen ausgesprochene, nicht verbindliche Grundschulempfehlung
- durch Beratungsgespräche mit den Lehrerinnen und Lehrern Ihres Kindes, die seine schulischen Leistungen am besten beurteilen können
- an Tagen der offenen Tür der weiterführenden Schulen, bei denen Sie Gespräche mit der Schulleitung, dem Lehrerkollegium und dem Elternbeirat führen können. Gleichzeitig lernen Sie das Schulgebäude und das Schulumfeld kennen.

Wichtig für Sie: Die Wahl der Schulform in Klasse 5 ist noch keine Entscheidung über den späteren Schulabschluss Ihres Kindes. Es gibt zahlreiche Möglichkeiten, durch den Wechsel einer Schule einen anderen Bildungsabschluss zu erreichen.

Ich hoffe, dass Ihnen dieser Wegweiser Ihre Entscheidung erleichtert, um die richtige weiterführende Schule für Ihr Kind auszuwählen.

A handwritten signature in blue ink, which appears to read 'M. Klopfer'.

Matthias Klopfer
Oberbürgermeister

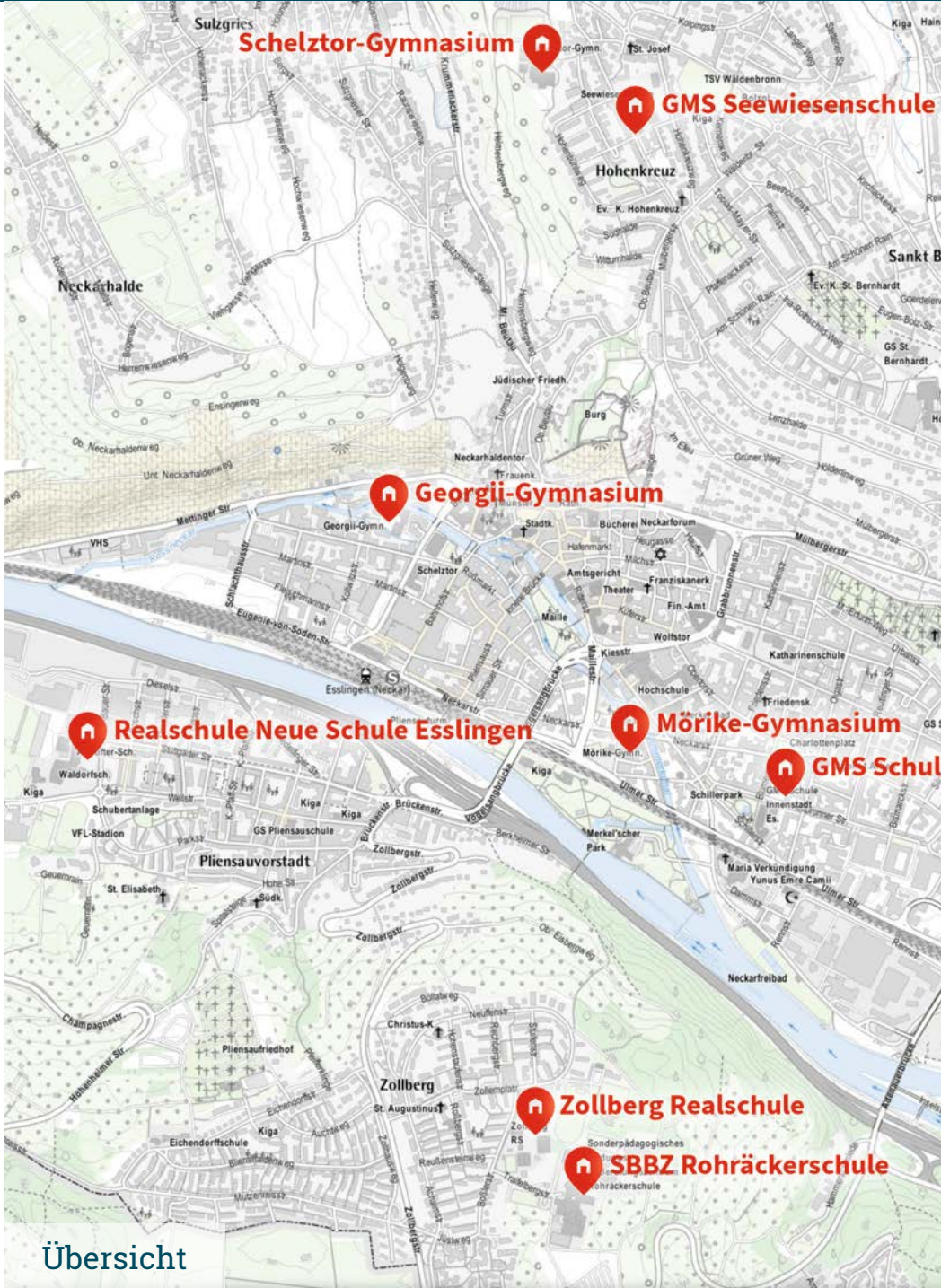


Realschule

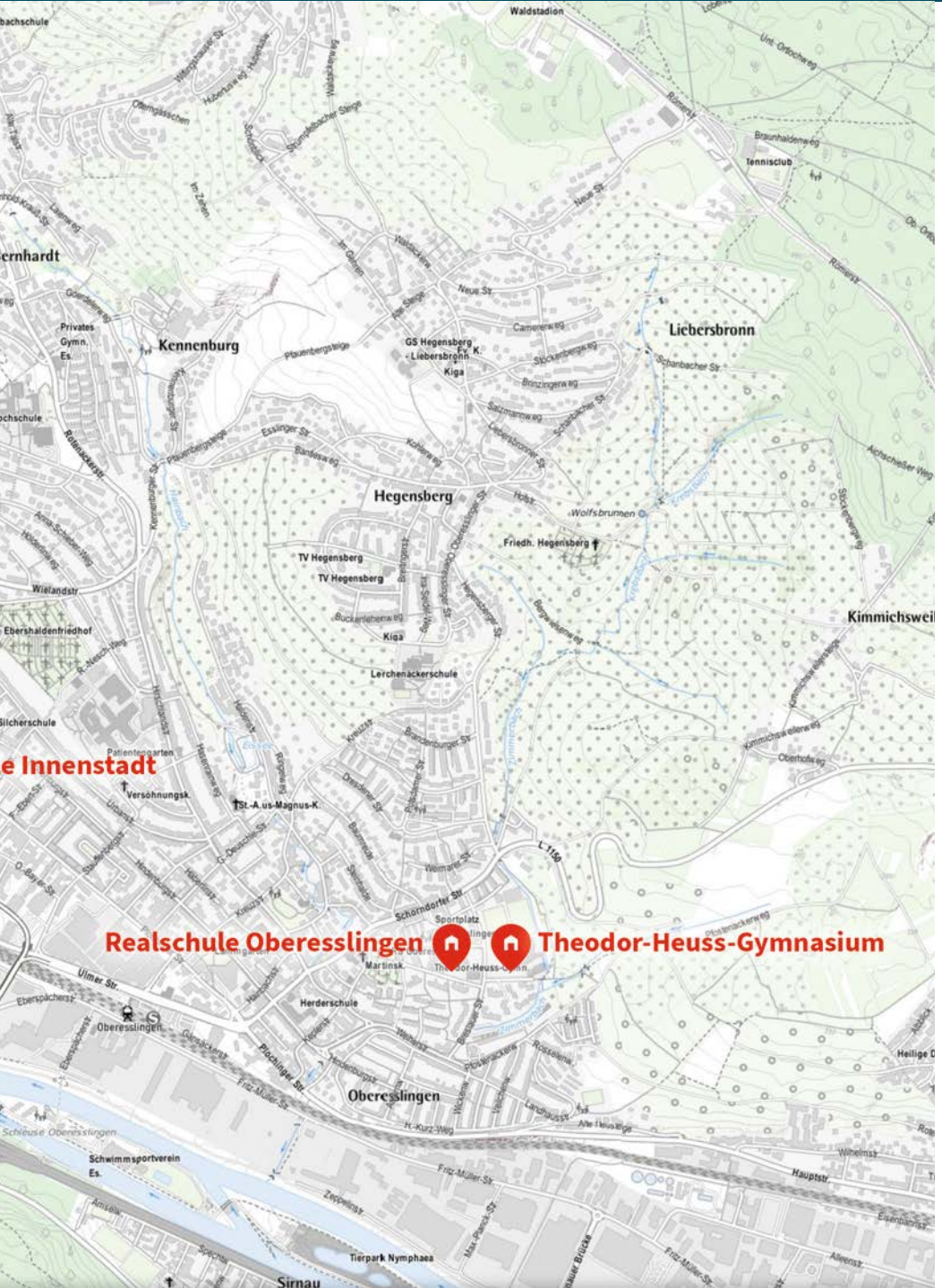
Gemeinschaftsschule

Gymnasium

Berufliche
Schulen



Übersicht



Realschule Oberesslingen  **Theodor-Heuss-Gymnasium** 

Viele Wege zum Schulabschluss

Die Esslinger Bildungslandschaft ist vielfältig – es gibt nicht nur den einen Weg zum angestrebten Schulabschluss. Die zunächst eingeschlagene Richtung ist keine Sackgasse und legt das Bildungsziel nicht für alle Zeiten fest. Kinder und Jugendliche entwickeln sich in ihren Talenten und Neigungen, so dass vielleicht im Laufe der Schuljahre eine Anpassung der getroffenen Entscheidung nötig wird.

Das Schulsystem in Baden-Württemberg bereitet viele Optionen, um mit einem Schulabschluss sowohl die Basis für ein erfolgreiches Berufsleben zu legen, als auch mit einem höheren Schulabschluss die Möglichkeiten zum Hochschulstudium zu haben. Selbst nach einer Berufsausbildung und parallel ist es möglich höhere Schulabschlüsse zu erreichen.

Im Folgenden werden die Vielfalt möglicher Bildungswege anhand der unterschiedlichen Schulabschlüsse und die Wege dorthin aufgeführt.

Nach Schularten sortiert, werden anschließend alle weiterführenden Schulen in Esslingen am Neckar mit ihren spezifischen Profilen und Besonderheiten vorgestellt. Ergänzend finden Sie hier auch alle Kontaktdaten und Anmeldetermine. Der Stadtplan auf der vorigen Doppelseite zeigt die Lage der Schulen im Esslinger Stadtgebiet.

Hauptschulabschluss

Einen Hauptschulabschluss oder gleichwertigen Bildungsstand erreicht man wie folgt:

- ▶ erfolgreiche Hauptschulabschlussprüfung am Ende von Klasse 9 der Hauptschule oder Werkrealschule oder am Ende von Klasse 10 der Werkrealschule.
- ▶ auch nach Klasse 9 oder 10 der Gemeinschaftsschule kann der Hauptschulabschluss abgelegt werden.

- ▶ Versetzung in Klasse 10 der Werkrealschule

- ▶ Versetzungszeugnis von Klasse 9 nach Klasse 10 der Realschule oder des allgemeinbildenden Gymnasiums oder Versetzung von Klasse 9 nach 10 auf der Gemeinschaftsschule auf Niveau M oder E

Der Hauptschulabschluss ist der erste allgemeinbildende Schulabschluss und Grundlage einer Berufsausbildung im dualen System oder für den Besuch einer Berufsfachschule.

Mittlere Reife

Die mittlere Reife (Werkrealschulabschluss und Realschulabschluss), die auch mittlerer Schulabschluss genannt wird, oder einen gleichwertigen Bildungsstand können wie folgt erreicht werden:

- ▶ erfolgreiche Abschlussprüfung nach Klasse 10 der Realschule, der Werkrealschule oder der Gemeinschaftsschule
- ▶ Versetzungszeugnis von Klasse 10 nach Klasse 11 der allgemeinbildenden Gymnasien, der Gemeinschaftsschule auf dem Niveau E, sowie der beruflichen Gymnasien der sechsjährigen Aufbauform (6BG)

▶ erfolgreicher Abschluss des ersten Schuljahres im Berufskolleg oder im beruflichen Gymnasium der dreijährigen Aufbauform

- ▶ (3BG), wenn man mit dem Versetzungszeugnis eines achtjährigen Gymnasiums von Klasse 9 nach Klasse 10 auf ein Berufskolleg oder ein berufliches Gymnasium gewechselt hat

Mit der mittleren Reife ist es möglich, eine Ausbildung in einem anerkannten Ausbildungsberuf zu beginnen. Unter bestimmten Voraussetzungen kann man ein allgemeinbildendes Gymnasium, Berufskolleg oder die Berufsoberschule besuchen.

Fachhochschulreife

Die Fachhochschulreife kann wie folgt erreicht werden:

- ▶ Qualifizierte Schulleistungen im Kurssystem der gymnasialen Oberstufe, wenn das Abitur nicht erreicht wird, in Verbindung mit einer abgeschlossenen Berufsausbildung oder wenn man ein mindestens einjähriges Praktikum absolviert hat, durch das man die Arbeitswelt kennengelernt und Einblicke in unterschiedliche Arbeitsbereiche und Arbeitsmethoden erhalten hat
- ▶ Bestehen der Prüfung zum Erwerb der Fachhochschulreife für Schüler der Freien Waldorfschulen

Die Fachhochschulreife berechtigt zum Studium an den Fachhochschulen. Einige Fachhochschulstudiengänge erfordern mindestens die fachgebundene Hochschulreife.

Abitur

Das Abitur erreicht man wie folgt:

- ▶ Bestehen der Abiturprüfung an Gymnasien in Normalform, in siebenjähriger Aufbauform oder in dreijähriger Aufbauform
- ▶ Bestehen der Abiturprüfung an beruflichen Gymnasien in dreijähriger Aufbauform oder in sechsjähriger Aufbauform
- ▶ Bestehen der Abiturprüfung an einer Gemeinschaftsschule mit gymnasialer Oberstufe

Die allgemeine Hochschulreife berechtigt zum Studium aller Studiengänge an den Hochschulen in Deutschland sowie zu Studium an der Dualen Hochschule.

Schularten und Schulabschlüsse

Alle Schularten, die in Esslingen angeboten werden, ermöglichen mehrere Abschlüsse. So kann ein Haupt-, Werkrealschul- oder Realschulabschluss sowohl an einer Realschule als auch an einer Gemeinschaftsschule abgelegt werden.

Die Gemeinschaftsschulen bieten die Möglichkeit, die Fachhochschulreife oder das Abitur zu erwerben, wenn sie über eine gymnasiale Oberstufe verfügen. Die allgemeinbildenden und die beruflichen Gymnasien führen auf direktem Weg zur Hochschulzulassung.

Ein Wechsel in ein berufliches Gymnasium ist bei entsprechendem Bildungsstand von allen Schularten nach der zehnten Klasse möglich.



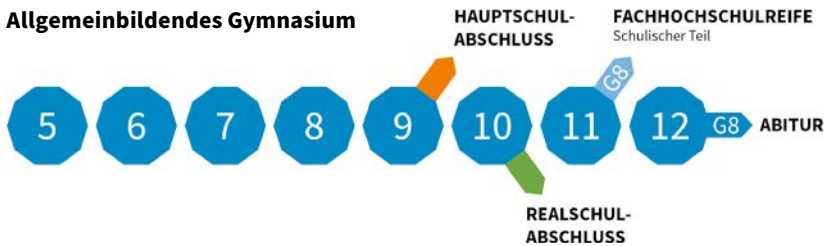
Realschule



Gemeinschaftsschule



Allgemeinbildendes Gymnasium



Berufliches Gymnasium



Informationen zu den Schularten und Schulen



Realschulen in Esslingen am Neckar

Die Realschule bereitet ihre Schüler:innen insbesondere auf einen gelungenen Übergang in die Berufswelt bzw. das Berufliche Gymnasium vor. Die Realschule bietet zwei Abschlüsse an: in der Regel den Realschulabschluss und zusätzlich den Hauptschulabschluss.

Orientierungsstufe in den Klassen 5 und 6

In der Realschule orientieren sich der Unterricht und die Noten in Klasse 5 und 6 ausschließlich am mittleren Niveau. Am Ende von Klasse 5 gibt es keine Versetzungsentscheidung, alle Schüler:innen rücken in die Klasse 6 auf. Erst zum Ende der Klasse 6 wird anhand der Noten entschieden, ob nach der Orientierungsstufe auf dem zum Realschulabschluss oder dem zum Hauptschulabschluss führenden Niveau weitergelernt wird.

Unterricht in den Klassen 7 bis 9

In diesen Klassen wird auf grundlegendem Niveau, das zum Hauptschulabschluss führt und auf mittlerem Niveau, das zum Realschulabschluss führt, unterrichtet. Am Ende der Klassen 7 und 8 wird anhand der Noten entschieden, auf welchem Niveau die Schülerin bzw. der Schüler weiterlernt. Ein Wechsel ist zum Halbjahr möglich.

Abschlüsse in Klasse 9 und 10

In den Klassen 9 und 10 findet eine zielgerichtete Vorbereitung auf den Hauptschulabschluss beziehungsweise auf den Realschulabschluss statt. Der Hauptschulabschluss kann am Ende von Klasse 9, der Realschulabschluss am Ende von Klasse 10 abgelegt werden. Auch in Klasse 9 ist eine Trennung nach dem Lern- und Leistungsniveau möglich. In Klasse 10 wird ausschließlich auf dem mittleren Niveau unterrichtet, das zum Realschulabschluss führt.

Zusätzliche Informationen

Die Realschule hat den Anspruch, ihre Schüler:innen durch besonderen Realitätsbezug zu fördern und zu bilden. Dazu gehört die Vermittlung grundlegender Kompetenzen, die den jungen Menschen Orientierung in der gegenwärtigen und zukünftigen Welt ermöglichen. Theorie und Praxis sowie Persönlichkeits- und Sachorientierung werden gleichwertig angesehen.

Berufsorientierung

Berufsvorbereitung als durchgängiges Prinzip, neben Bewerbungstraining haben die Schüler:innen die Möglichkeit ein Berufspraktikum zu absolvieren. Die Realschule bietet viele Anschlussmöglichkeiten. Zum einen ist ein erfolgreich abgelegter Haupt- oder Realschulabschluss die Grundlage für eine betriebliche Berufsausbildung im Dualen System, zum anderen ermöglicht sie auch den Besuch einer auf die Realschule aufbauenden (beruflichen) Schulart zum Erwerb der Fachhochschulreife oder allgemeinen Hochschulreife.



Realschule Oberesslingen

Fünfüzige Realschule, individuelle Stärken erkennen, ausbauen und umsetzen, Förderung der Eigenverantwortlichkeit jedes Kindes, Unterricht auf vielfältig bewährten sowie neuen Lernformen, digitales Unterrichten, enge Zusammenarbeit zwischen Elternhaus und Schule, Unterstützung der Persönlichkeitsentwicklung durch differenziertes Präventionskonzept in Zusammenarbeit mit der Schulsozialarbeit und externen Partnern, bilingualer Zug im Fach Englisch, MINT-Klasse, Berufsorientierung (Auszeichnung mit dem BorIS-Siegel)



Zollberg Realschule

Dreizügige Realschule, Sportprofil (Klasse 5-10) „Partnerschule des Sports“, Bewegung und Lernen im Fokus, gezielte Förderung in unterschiedlichen Fächern, MINT, Forscherteam und DELF, Schwerpunkt auf Berufsorientierung – enge Zusammenarbeit mit externen Partnerfirmen (BorIS-Siegel), aktive Zusammenarbeit von Schüler*innen, Eltern und Lehrer*innen, Förderung von Sozialkompetenz – ausgezeichnet als „Schule mit Courage – Schule ohne Rassismus“, Partnerschule des TVB Stuttgart (Handball 1. Bundesliga), Schulsozialarbeit und Freizeitpädagogin vor Ort, entdeckendes Lernen an außerschulischen Standorten als fester Bestandteil im Schulalltag, offener Ganzttag für hohe Flexibilität, kostenlose Hausaufgabenbetreuung, eine Schulgemeinschaft mit Vielfalt, Toleranz und Offenheit – Wir schaffen Zufriedenheit und Perspektiven!



Neue Schule Esslingen

Zweizügige Realschule, ganzheitliches Lernkonzept unter Einbeziehung abwechslungsreicher Unterrichtsformen, digital gestützter Unterricht, individuelle Förderung in Deutsch und Mathematik unter dem Leitsatz „Stärken stärken, Schwächen schwächen“, der Baustein „Lernen leben, Leben lernen“ verankert das Methodentraining und die Sozialkompetenzentwicklung, Schulsozialarbeit und externe Partner:innen, Berufsorientierung

**Mögliche Sprachen**

Englisch, Französisch

Mögliche Abschlüsse

Hauptschulabschluss, Realschulabschluss

Profil-Klassen ab Klasse 5

Bilingualer Zug im Fach Englisch

MINT-Klasse

**Betreuung**

Offene Ganztagschule in den Klassen 5 und 6, tageweise wählbar, gesundes und abwechslungsreiches Mittagessen von engagierten Eltern in der Mensa, Lernzeiten betreut von Lehrkräften, vielfältige Angebote von Schülern und Jugendbegleitern.



Banatstrasse 20
73730 Esslingen am Neckar
Tel.: (0711) 3512 – 2478

realschule_oberesslingen@esslingen.de
www.rso-esslingen.de

Schulleiterin: Regine Kälber



Tag der offenen Tür
Freitag, 02.02.2024

14.00 – 17.00 Uhr

Profilelternabend

Bilingual und MINT

Dienstag, 16.01.2024

18.00 Uhr

**Mögliche Sprachen**

Englisch, Französisch

Mögliche Abschlüsse

Hauptschulabschluss, Realschulabschluss

**Betreuung**

Offene Ganztagschule von Klasse 5 bis 10 mit zusätzlichen Bildungsangeboten an drei oder vier Nachmittagen, verschiedene AG-Angebote ab Stufe 7, Mensa von Montag bis Donnerstag, gezielte Stütz- und Förderkurse, Hausaufgabenbetreuung durch Lehrkräfte, Kurse und Angebote durch Freizeitpädagogik und Schulsozialarbeit.



Boßlerstraße 9-13
73734 Esslingen am Neckar
Tel.: (0711) 3512 – 2347

zollberg-realschule@esslingen.de
www.zrs-es.de

Schulleiterin: Carolin Saar



Tag der offenen Tür

Donnerstag, 29.02.2024

16.30 – 18.30 Uhr

**Mögliche Sprachen**

Englisch, Französisch

Mögliche Abschlüsse

Hauptschulabschluss, Realschulabschluss

**Betreuung**

Offene Ganztagschule in den Klassen 5 und 6, begleitet durch Freizeitpädagoginnen, sowie einer Hausaufgabenbetreuung durch Lehrkräfte, tägl. warmes Mittagessen in schuleigener Mensa, abwechslungsreiche Spiel-, Sport- und Lernmöglichkeiten an bis zu vier Tagen in der Woche mit einem engagierten Team aus Lehrer:innen, Schulsozialarbeiterin und pädagogischen Mitarbeiterinnen.



Eberhard-Bauer-Straße 25
73734 Esslingen am Neckar
Tel.: (0711) 3512 – 3640

info@neue-schule-esslingen.de
www.neue-schule-esslingen.de

Schulleiterin: Maren Hamm



Tag der offenen Tür

Freitag, 23.02.2024

14.00 – 17.00 Uhr



Gemeinschaftsschulen in Esslingen am Neckar

Die Gemeinschaftsschule ist eine leistungsorientierte Schule, die Kinder und Jugendliche mit unterschiedlichen Begabungen fördert. Alle Schüler:innen lernen länger gemeinsam. Eine anregende Lernumgebung sowie methodische Vielfalt sorgen für Erfolgserlebnisse und eigenverantwortliches Lernen.

Mögliche Schulabschlüsse

An der Gemeinschaftsschule können der Hauptschulabschluss in Stufe 9/10, der Realschulabschluss in Stufe 10 und das Abitur in Stufe 13 (an Gemeinschaftsschulen mit Oberstufe, allgemein bildenden oder beruflichen Gymnasien) abgelegt werden.

Lernen in der Gemeinschaftsschule

In der Gemeinschaftsschule wird der Unterricht auf drei verschiedenen Niveaustufen angeboten. Dabei führt das grundlegende Niveau zum Hauptschulabschluss, das mittlere Niveau zum Realschulabschluss und das erweiterte Niveau zum Abitur. Das Lernen findet auf eigenständige Weise, wie auch im Miteinander statt. Der Lernprozess findet in Begleitung und unter Anleitung von Lehrer:innen statt, die dabei unterschiedliche Rollen einnehmen: als Lernbegleiter, als Coach sowie als klassische Lehrperson.

Lernfortschritt sichtbar machen

Viele Schüler:innen sind in verschiedenen Fächern unterschiedlich leistungsstark. In der Gemeinschaftsschule haben sie, außer in den Abschlussklassen und gegebenenfalls in der Oberstufe, die Möglichkeit in den einzelnen Fächern auf unterschiedlichem Niveau zu lernen. Die Kinder und Jugendlichen bekommen die bestmögliche Förderung und können ihr Lerntempo bestimmen. Die Leistungsrückmeldung erfolgt über ein regelmäßiges individuelles Feedback und detaillierte Lernentwicklungsberichte. Damit wird auch eine zentrale Grundlage für Gespräche zwischen Schüler:innen und Lehrer:innen sowie für Beratungsgespräche mit den Eltern geschaffen. Hier wird eine aktive Erziehungspartnerschaft gelebt. Anstelle eines Zeugnisses, in dem die Leistung mit Noten beurteilt wird, erhalten die Schüler:innen in der Gemeinschaftsschule einen detaillierten Lernentwicklungsbericht, der auf Wunsch der Eltern auch mit Noten ergänzt werden kann.

Schulalltag

Die Gemeinschaftsschule bietet allen Kinder und Jugendlichen einen individualisierten Unterricht durch selbstorganisiertes Lernen mit Hilfe von differenzierten Lernplänen. Im Schulalltag einer verbindlichen Ganztagschule wechseln sich lehrerzentrierte Unterrichtsphasen, selbstgesteuerte Lernzeit und Phasen der Bewegung und Entspannung sinnvoll ab.

Durch die Ganztagschule werden die Familien entlastet. Lern- und Übungsphasen finden weitgehend in der Schule statt.



Seewiesenschule

Zweizügige Gemeinschaftsschule mit Primarstufe im Verbund. Lernfortschrittssichernde Arbeitsweise mithilfe von Roadmaps und adaptivem Unterrichtsdesign, Prinzip „Growth Mindset“ zur Stärkung der Lernhaltung (geschafft.kultur.de), Vorbereitung auf alle Abschlüsse durch flexible Inputgruppen in den Hauptfächern und projektorientiertes, epochales Lernen im natur- und gesellschaftswissenschaftlichen Bereich (tiefsee.eu), datengestützte Unterrichtsentwicklung auf Schulleitungsebene sowie im Rahmen von kokonstruktiv arbeitenden Fachteams, prozessbezogenes Feedback und individualisiertes Lernplan-System (Print/digital), beziehungsorientiertes Lernen für ein gutes Seewiesenklima.



Schule Innenstadt

Vierzügige Gemeinschaftsschule mit zweizügiger gymnasialer Oberstufe und musisch-ästhetischem Schwerpunkt. Leistungsorientierung und Stärkung der Persönlichkeit durch individualisierte Potenzialentfaltung (Lernen auf drei verschiedenen Leistungsniveaus und mit eigener Lerngeschwindigkeit), individuelle, prozessorientierte Lernentwicklungsbegleitung durch regelmäßige Lernentwicklungsgespräche mit Zielvereinbarungen und Feedback durch den Lerncoach sowie durch die Arbeit mit Lerntagebüchern. Zusammenspiel von gemeinsamem, selbstorganisiertem, individuellem und kooperativem Lernen. Berufsorientierung ab Stufe 5 sowie viele Projekte mit außerschulischen Bildungspartnern (BoriS- Siegel).

**Mögliche Sprachen**

Englisch, Französisch, Spanisch

Mögliche Abschlüsse

Hauptschulabschluss, Realschulabschluss, Abitur
(beispielsweise an der Oberstufe der GMS Schule Innenstadt)

Wahlpflichtfach ab Stufe 7

wahlweise: Französisch (ab Stufe 6), Technik, Alltagskultur –
Ernährung – Soziales

Profile ab Stufe 8

wahlweise: NWT, Spanisch, Sport

Betreuung

Ganztagsschule Mo – Do von 7.45 – 15.45 Uhr,
Fr 7.45 – 12.20 Uhr

**Mögliche Sprachen**

Englisch, Französisch, Spanisch

Mögliche Abschlüsse

Hauptschulabschluss, Realschulabschluss, Abitur (G9)

Wahlpflichtfach ab Stufe 7

wahlweise: Französisch (ab Stufe 6), Technik, Alltagskultur –
Ernährung – Soziales

Profile ab Stufe 8

wahlweise: NWT, Bild. Kunst, Spanisch, Sport, IMP

Betreuung

Rhythmisierung des Schulalltags in einer gebundenen Ganz-
tagsschule an drei Tagen (Mo, Di & Do jeweils von 7.45 – 15.45
Uhr sowie Mi & Fr 7.45 – 12.55)

Tägl. warmes Mittagessen in der schuleigenen Mensa



Seracher Straße 50
73732 Esslingen am Neckar
Tel.: (0711) 370 35 41

gms-seewiesenschule@esslingen.de

www.seewiesen.de

Schulleitungsteam:

Marion Katurić

Alexander Wroblewski

Stefania Esposito



Die Seewiesen Open

Freitag, 19.01.2024

15.00 – 18.00 Uhr



Blumenstraße 10
73728 Esslingen am Neckar
Tel.: (0711) 3512 – 3447

schule-innenstadt@esslingen.de

www.schule-innenstadt-es.de

Schulleiterin: Christel Binder



Tag der offenen Tür

Samstag, 24.02.2024

10.00 – 13.00 Uhr



Gymnasien in Esslingen am Neckar

Das allgemeinbildende Gymnasium vermittelt ein qualifiziertes Fundament an Wissen, Werten und Kompetenzen das auf ein Hochschulstudium vorbereitet. Es vermittelt den Schüler:innen in acht Jahren eine breite und vertiefte Allgemeinbildung und soll sie zu eigenverantwortlichem, selbständigen und lebenslangen Lernen befähigen. Deshalb fördert das Gymnasium in abstraktem und problemlösendem Denken.

Wissen, Werte, Kompetenzen

Die Schüler:innen werden in umfangreichen fachlichen, methodischen, sozialen und personalen Kompetenzen gestärkt. Sie werden zu eigenverantwortlichen, selbstständigem und lebenslangem Lernen befähigt und in abstraktem und problemlösendem Denken gefördert.

Die Bereitschaft, sich auf Neues und Fremdes einzulassen und daraus zu lernen, gehört ebenso zum gymnasialen Bildungsauftrag, wie das Vermitteln von historischen, künstlerischen und geistigen Traditionen unserer Kultur. Das Gymnasium gibt jedem Kind Raum, bis zum Abitur seine Begabungen und seine Persönlichkeit zu entwickeln.

Fähigkeiten und Fertigkeiten

Bis zum erfolgreich abgelegten Abitur erwerben die Schüler:innen verschiedenste Fähigkeiten und Fertigkeiten:

Sie werden auf hohem Niveau in mehreren Sprachen, in Natur- und Geisteswissenschaften sowie im musischästhetischen Bereich ausgebildet. Mit dieser Grundlage lassen sich theoretische Erkenntnisse

nachvollziehen, komplexe Zusammenhänge kreativ durchdenken, ordnen und verständlich darstellen. Gruppen- und Partnerarbeit, Umgang mit neuen Medien und moderne Präsentationstechniken bereiten die Schüler:innen auf das Hochschulstudium oder eine anspruchsvolle Berufsausbildung vor.

Die einzelnen Gymnasien unterscheiden sich in ihren Lehrangeboten durch verschiedene Schwerpunkte. Sie sind entweder sprachlich, naturwissenschaftlich oder künstlerisch geprägt. So wird jeder Schülerin und jedem Schüler der Raum gegeben, eigene Begabungen und die Persönlichkeit optimal zu entwickeln.

Hochbegabung

Hochbegabte Kinder und Jugendliche werden an jedem Gymnasium gefördert. Darüber hinaus sind an landesweit fünfzehn aus

gewählten Gymnasien Hochbegabtenzüge eingerichtet. Das Landesgymnasium für Hochbegabte mit Internat und Kompetenzzentrum ergänzt das Angebot.



Georgii-Gymnasium

Dreizüiges & ältestes Gymnasium der Stadt Esslingen, verbindet bewährte Tradition eines humanistischen Gymnasiums mit zeitgemäßer Zukunftsorientierung, bilinguale Wahlklassen in englischer Sprache, Sprachenzertifikat „Europäisches Gymnasium“ bzw. DELF, Austauschpartnerschaften Frankreich/Schweiz, Sprachreise England, Studienfahrten, Schüleringenieursakademie, zertifizierte MINT-freundliche Schule mit moderner technischer Ausstattung, Orchester-, Chor- und Theaterensembles, musisch-künstlerischer Schwerpunkt in der Mittelstufe, Schulsozialarbeit & individuelle Schullaufbahnberatung, differenzierte Förderangebote und individuelle Lernberatung.



Mörike-Gymnasium

Vierzüiges Gymnasium mit zertifiziertem bilingualem Zug Deutsch/Englisch; MINT-freundliche Schule (NWT, IMP, Informatik); vielfältige Austauschprogramme mit Frankreich, Irland, Ungarn, Indien, USA; moderne mediale und technische Ausstattung; breite kulturelle Angebote: Orchester, Chor, Bands, Theater-AGs, Kulturpartnerschaft mit WLB; schuleigener Methodenlehrplan; Förderung des sozialen Lernens, der Persönlichkeitsentwicklung und der interkulturellen Bildung; differenziertes Förderkonzept, ermutigendes Lernklima und aktive Schülerbeteiligung im Sinne der Demokratiebildung; Teil der Schulnetzwerke „Schule ohne Rassismus – Schule mit Courage“ und „Lernort für Demokratie“



Schelztor-Gymnasium

Vierzüiges Gymnasium, zeitgemäßer Unterricht durch moderne Fachräume, sehr gut ausgestattete naturwissenschaftliche Sammlungen, zeitgemäße digitale Ausstattung und WLAN, großzügige Sportanlagen, umfangreiches Sprachenangebot. Schullandheim, Austauschprogramme, Sprachreisen, Sprachenzertifikat DELF, MINT-freundliche Schule, Kooperation mit dem KIT und der Hochschule Esslingen, differenziertes Programm zur Förderung unterschiedlicher Begabungen und des selbstständigen Lernens.



Theodor-Heuss-Gymnasium

Vierzüiges Gymnasium, geplant: Neu - Beginn zweite Fremdsprache in Klasse 6, bilingueller Zug Französisch sanfter Beginn Mitte Klasse 5 (freiwillig), Möglichkeit „französisches Abitur“ als Doppelabschluss, musischer Schwerpunkt: Chor- und Orchesterarbeit, MINT-freundliche Schule, BORIS-Siegel für Berufs- und Studienorientierung, differenziertes Förderkonzept, vielfältige musikalische und sprachliche Austauschbegegnungen mit europäischen Partnerschulen, Sozialkompetenz durch gut ausgearbeitetes Sozialcurriculum, Medien- und Methodenkompetenz.



Profile

Fremdsprachen: Englisch mit Latein oder Französisch (ab Kl.5), ab Kl. 8 sprachliches Profil: Französisch, Griechisch oder Latein oder naturwissenschaftliches Profil: IMP optional Spanisch (ab Kl. 10)



Betreuung

Mo – Fr offenes + verlässliches Ganztagsprogramm von 11:10 – 15:30 Uhr, gesundes und abwechslungsreiches Mittagessen von engagierten Eltern in der Mensa zubereitet, Hausaufgabenbetreuung, breite Auswahl an AG- und Freizeitangeboten



Lohwasen 1
73728 Esslingen am Neckar
Tel.: (0711) 3512 – 2324
georgii-gymnasium@esslingen.de
www.georgii-gymnasium.de
Schulleitung: Gereon Basler



Tag der offenen Tür
Freitag, 02.02.2024
15.00 – 18.00 Uhr
Sprachen- und Profilinformatio
Mittwoch, 31.01.2024
19.30 Uhr, Aula



Züge

Bilingualer Zug Deutsch/Englisch mit verstärktem Englisch-Unterricht in Kl. 5/6 und bilingualem Fachunterricht (Geo, G, Bio) in den Klassen 7-12 | Normalzug

Profile (in beiden Zügen wählbar)

Sprachl. Profil: Engl. ab Kl. 5, Franz. o. Latein ab Kl. 6, Spanisch ab Kl. 8. | Naturw. Profil: E ab Kl. 5, F/L ab Kl. 6, Naturw. u. Technik (NWT) oder Informatik-Mathematik-Physik (IMP) ab Kl. 8



Betreuung

Offene Ganztagschule: Mo – Do 11.30 – 15.30 Uhr, Fr 11.30 – 14.00 Uhr; tägl. gesundes Mittagessen von engagierten Eltern in der Mensa; Hausaufgabenbetr.; reichhaltiges AG-Programm



Neckarstraße 38
73728 Esslingen am Neckar
Tel.: (0711) 3512 – 2328 oder – 2631
moerike-gymnasium@esslingen.de
www.moerike-gymnasium.de
Schulleiterin: Gerda Eller



Tag der offenen Tür
Samstag, 24.02.2024,
09.00 – 13.00 Uhr
Infos bilingualer Zug, Sprachenwahl
Donnerstag, 22.02.2024
19.00 Uhr, Mensa



Profile

Sprachliches & Naturwissenschaftliches Profil. Englisch ab Kl. 5, ab Kl. 6: Französisch, Latein oder Russisch; Besonderheit NwT-1-Zug: Schüler haben NwT als Hauptfach ab Kl.6 (statt 2. Fremdsprache) – diese Schüler bekommen automatisch Spanisch als 2. Fremdsprache ab Klasse 7/ 2. Halbjahr. Ab Kl. 8: sprachli. Profil: Spanisch oder naturwiss. Profil: NwT



Betreuung

Mo – Do verlässliche Nachmittagsbetreuung möglich von 12 – 16 Uhr für Klasse 5 (kostenpflichtig), tägliches Mittagessen aus einem vielfältigen Speiseangebot in unserer Mensa, Hausaufgabenbetreuung, vielfältiges AG-Angebot



Barbarossastraße 85
73732 Esslingen am Neckar
Tel.: (0711) 3512 – 3350
schelztor-gymnasium@esslingen.de
www.schelztor-gymnasium.de
Schulleiter: Jörg Leihenseder



Tag der offenen Tür
Freitag, 26.01.2024
15.00 – 18.00 Uhr
Sprachen-, NwT-1- und Profil-
information
Dienstag, 06.02.2024, 19.00 Uhr



Züge

Bilingualer Zug Deutsch/ Französisch ab Mitte Kl. 5 und bil. Fachunterricht in Geo, G, Gk ab Kl. 7 | Normalzug, F/L ab Kl. 6 (geplant) | Option für alle ab Kl. 5: Musikvorprofil

Profile

Kl. 8 freie Wahl aus vier Profilen unabhängig von der Sprachwahl in Kl. 6. Naturwissenschaftliches Profil: NwT oder IMP, sprachliches Profil mit Italienisch oder Musikprofil



Betreuung

offene + verlässliches Ganztagschule an 4 Tagen von 08:00-15:00 Uhr. Frisch zubereitetes Mittagessen von ehrenamtlichen Eltern, Hausaufgabenbetreuung, reiche Auswahl an AGs



Breslauer Straße 19
73730 Esslingen am Neckar
Tel.: (0711) 3512 – 2456
theodor-heuss-gymnasium@esslingen.de
www.thg-es.de
Schulleiter (kommissarisch):
Dirk Hiddeßen



Tag der offenen Tür
Freitag, 23.02.2024, 15 – 18 Uhr
Infos: bilingualer Zug | Profile |
Musikvorprofil
Dienstag, 20.02.2024, 19.00 Uhr

Privatschulen in Esslingen am Neckar



Freie Evangelische Schule Esslingen e.V.

Staatlich anerkannte, christliche Grund- und Realschule evangelischer Prägung, Erziehung junger Menschen in der Freiheit des christlichen Glaubens, Persönlichkeitsbildung der Schülerinnen und Schüler, Erlernen sozialer Kompetenzen. Es besteht eine enge Kooperation mit der Schulsozialarbeiterin.

Die fachliche Ausbildung orientiert sich an den Bildungsstandards und Lehrplänen des Landes Baden-Württemberg.

Die Realschule ist zweizügig und seit September 2022 iPad-Schule, alle Schülerinnen und Schüler lernen und arbeiten mit iPads.



Freie Waldorfschule Esslingen

Öffentliche, staatlich anerkannte Schule, eine von Eltern getragene Schule mit eigenem pädagogischem Konzept, entwicklungsorientiertes Unterrichten, viele zusätzliche Lernfelder (Praktika, künstlerischer und handwerklicher Unterricht)

Schule steht allen Kinder, unabhängig von Konfession und Nationalität offen, Abschluss aller staatlichen Prüfungen möglich (Abitur, Fachhochschulreife, Realschulabschluss, Hauptschulabschluss)



Privates Gymnasium Esslingen

Staatlich anerkanntes privates Gymnasium mit einem besonderen Schulkonzept für Kinder und Jugendliche mit AD(H)S oder Schwierigkeiten bei der Strukturierung von Lernprozessen (z.B. Kinder im Autismus-Spektrum, Angststörungen etc.). Als Grundlage der Arbeit dienen bewährte Methoden der Verhaltenstherapie sowie der systemischen Therapie.

Ganztagsunterricht mit Freizeitangeboten und Aufgabenbetreuung, kleine Lerngruppen (max. 15 SuS), enge Begleitung durch das Psychologisch-Pädagogische Team, speziell geschulte Lehrkräfte und viele andere Vorteile, um wieder Lernerfolge zu haben und das Abitur zu erreichen.

**Profile**

Englisch ab Kl. 5

Wahlpflichtfächer ab Kl. 7

AES (Alltagskultur, Ernährung und Soziales), Französisch oder Technik

BoriS in Klasse 9 begleitet von einem zertifizierten Kompetenzcheck zur Berufswahl.

In Klasse 8 findet die Jugendbegleiterausbildung mit Zertifikat statt.

**Betreuung**

Kernzeit bis 14 Uhr oder Ganztagsbetreuung bis 17 Uhr mit verpflichtender Hausaufgabenzeit, optional warmes Mittagessen, qualifiziertes Betreuerenteam, vielfältige Spiel- und Kreativangebote, Ruhephasen

**Betreuung**

Kernzeit bis 14 Uhr oder Ganztagsbetreuung bis 17 Uhr mit verpflichtender Hausaufgabenzeit, optional warmes Mittagessen, qualifiziertes Betreuerenteam, vielfältige Spiel- und Kreativangebote, Ruhephasen

**Profile**

Englisch ab Kl. 5

Französisch oder Latein ab Kl. 6

NWT (naturwissenschaftlicher Zug) ab Klasse 8

Kurstufe: Kurswahlmodalitäten des allgemeinen Gymnasiums + Kooperation mit anderen Esslinger Gymnasien

**Betreuung**

Stärkung der klassenübergreifenden Gemeinschaft durch ein gemeinsames Mittagessen und gemeinsame Freizeitaktivitäten. Vor und nach dem Unterrichtstag gibt es betreute Übungszeiten.



Obertürkheimer Str. 82

73733 Esslingen-Mettingen

Tel.: 0711 16036360

info@fes-esslingen.de

www.fes-esslingen.de

Schulleiterin Realschule: Annette Frech



Informationsabend Realschule:

Mi 24.01.2024

Grundschule:

Do 25.01.2024

Tag der offenen Tür:

Sa 03.02.2024



Weilstraße 90

73734 Esslingen am Neckar

Tel.: 0711 9338823 – 0

info@waldorfschule-esslingen.de

www.waldorfschule-esslingen.de



Schritte zu uns

www.waldorfschule-esslingen.de/schritte-zu-uns



Rotenackerstraße 71

73732 Esslingen am Neckar

Tel.: 0711 758759 – 33

sekretariat@privates-gymnasium.de

www.privates-gymnasium.de

Schulleitung: Sabine Zonewicz



Aufnahme

www.privates-gymnasium.de/aufnahme/

Berufliche Schulen & Bildung

Berufliche Schulen

Schulabgängern aus allgemein bildenden Schulen bietet das berufliche Schulwesen vielfältige Möglichkeiten, sich weiter zu qualifizieren. Die beruflichen Schulen gliedern sich in sechs Schularten: Berufsschule, berufliches Gymnasium, Berufskolleg, Berufsfachschule, Berufsoberschule und Fachschule.

Weitere Informationen zu den einzelnen Schulen entnehmen Sie bitte der Internetseite des Landkreises Esslingen

www.landkreis-esslingen.de/start/bildung/schulen

Flyer Berufliche Schulen im Landkreis Esslingen

www.landkreis-esslingen.de/site/LRA-ES-Internet-2019/get/params_E1150183019/15445237/Flyer_Beruf-Schulen-2019-gruen.pdf

Private berufliche Schulen in Esslingen

Johannes-Landenberger-Schule

www.baz-esslingen.diakonie-stetten.de



Allgemeine Informationen

SCHULPSYCHOLOGISCHER DIENST

Immer wieder können Hürden auf dem Bildungsweg auftauchen: Ärger und Probleme in der Schule, familiäre Krisen, strukturelle Schwierigkeiten oder besondere Lebenslagen. Die schulpsychologischen Berater:innen bieten professionelle Unterstützung und Beratung und wirken somit bei der Behebung von Verhaltensauffälligkeiten und bei der Bewältigung innerschulischer Konflikte mit. Lehrer:innen und Schulaufsicht werden bei pädagogisch-psychologischen Fragestellungen ebenso unterstützt und beraten.

Die schulpsychologische Beratungsstelle bietet zudem Schüler:innen und Eltern beratende Hilfe bei der Wahl der Schullaufbahn, so z.B. bei der Einschulung, beim Übergang nach Klasse 4 auf die weiterführenden Schularten, bei Schulartenwechsel, bei notwendig werdenden Stütz- und Fördermaßnahmen, bei Entscheidungen über anzustrebende Bildungsabschlüsse etc.

Beratungen und Auskünfte werden vertraulich behandelt und sind kostenlos.

Die Beratungsstelle ist für alle Eltern und Schüler:innen nach telefonischer Voranmeldung offen.

Kontakt:

ZSL-Regionalstelle Stuttgart
Schulpsychologische
Beratungsstelle
Marktstraße 14
72622 Nürtingen

Fachbereichsleiter:
Johannes Hitzler

Sekretariat:

Tel: 07022 252878-0

Poststelle.spbs-nt@zsl-rs-s.kv.bwl.de

SCHÜLERBEFÖRDERUNGSKOSTEN

Seit dem 1. März 2023 ist das Jugendticket in Baden-Württemberg erhältlich und löst damit das bis dahin existierende Scool-Abo ab. Das Jugendticket ist als Jahres-Abo für 365 EUR oder für 30,43 EUR pro Monat zu haben.

Nähere Informationen zur vergünstigten Schülerbeförderung des Öffentlichen Nahverkehrs gibt es unter

www.bwegt.de/jugendticketbw

INKLUSION

Inklusion bedeutet eine uneingeschränkte Teilhabe am gesellschaftlichen Leben. Das Staatliche Schulamt Nürtingen berät und informiert umfassend über schulische Lösungswege für Kinder und Jugendliche mit Behinderung. Es stellt sicher, dass Menschen mit Behinderungen nicht vom allgemeinen Bildungssystem ausgeschlossen werden.

Weitere Informationen finden Sie auf der Homepage des Staatlichen Schulamts:

<https://nt.schulamt-bw.de/Lde/Startseite/Unterstuetzung+und+Beratung>

Kontakt:

Staatliches Schulamt Nürtingen
Begleitstelle Inklusion
Marktst. 12
72622 Nürtingen

SCHULSOZIALARBEIT

Die Schulsozialarbeit ist ein präventives, sozialpädagogisches Angebot an allen städt. Schulen in Esslingen. Ziele sind, vorbeugend Ausgrenzung entgegenzuwirken sowie Kinder und Jugendliche in ihrer Persönlichkeitsentwicklung ganzheitlich zu stärken. In Zusammenarbeit mit Schulleitung, Lehrkräften und Eltern unterstützen Schulsozialarbeiter:innen die jungen Menschen bei der Integration in der Schule und ihr soziales Umfeld und helfen so, schulischen Erfolg zu fördern.

Weitere Informationen dazu, finden Sie auf unserer städt. Internetseite unter:

www.esslingen.de/leben-und-lernen/familie-und-bildung/schulen/jugend-sozialarbeit

VORBEREITUNGSKLASSEN

Vorbereitungsklassen werden für Schüler:innen eingerichtet, die zwar schulpflichtig, der deutschen Sprache aber noch nicht mächtig sind.

Im Unterricht in den Vorbereitungsklassen erwerben Schüler:innen ohne oder mit geringen Deutschkenntnissen in allen Fächern Grundlagen in der deutschen Sprache.

Die Aufnahme erfolgt über das Staatliche Schulamt und die Schulleitungen der entsprechenden Schulen

Kontakt:

Staatliches Schulamt
Nürtingen
Tel: 07022 26299-59

Vorbereitungsklassen an weiterführenden Schulen

- Schule Innenstadt Esslingen, Gemeinschaftsschule
- Realschule Oberesslingen
- Zollberg-Realschule
- Georgii-Gymnasium
- Theodor-Heuss-Gymnasium
- Freie Waldorfschule Esslingen





So erreichen Sie uns

Amt für Bildung, Erziehung und Betreuung

Schelztorstraße 46

73728 Esslingen

schulen@esslingen.de

Tel: 0711 3512 – 3479

www.esslingen.de