

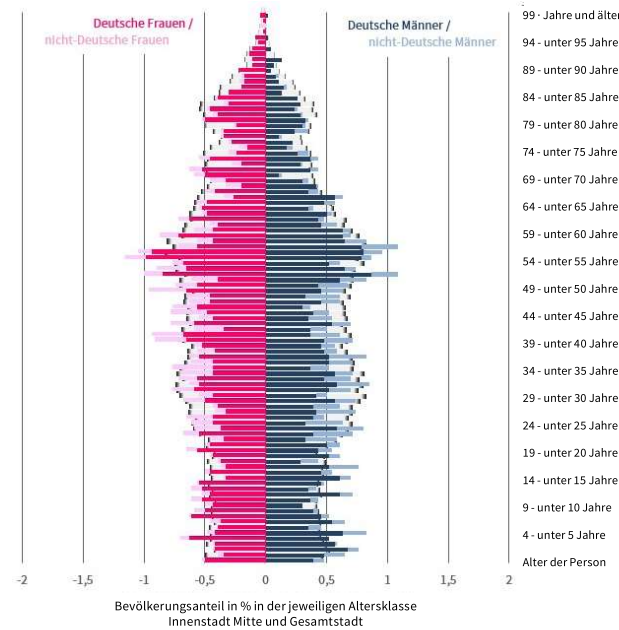
Hohenkreuz

Mit rund 4.600 Einwohnern gehört Hohenkreuz zu den großen Stadtteilen. Der Anteil der Altersgruppe unter 18 Jahre ist etwas höher und der Anteil ab 65 Jahre etwas niedriger als der städtische Durchschnitt, wobei der Anteil der Senioren steigt und der der Junioren sinkt. Die Anzahl der Hochaltrigen ist seit 2012 stark angestiegen, und zwar deutlich stärker als in der Gesamtstadt. Dazu trägt auch das Pflegeheim Hohenkreuz, das in diesem Zeitraum mit 59 Einzelzimmern eröffnet wurde, bei.

Die ausgewogene Altersstruktur spiegelt sich mit 29,1 % in einem sehr hohen Anteil an Familienhaushalten wider, der sich jedoch im Sinken befindet. Mehr als ein Fünftel dieser Familienhaushalte sind alleinerziehend, wobei sich jede:r vierte Alleinerziehende im Leistungsbezug des SGB II befindet. Auch der Anteil der Bedarfsgemeinschaften insgesamt und der Anteil der Kinder unter 15 Jahren liegen über dem städtischen Durchschnitt. Ebenso erhöht ist der Anteil der Arbeitslosen, während der Anteil der SvB auf 60,4 % zugelegt hat, damit aber nach wie vor zu den sehr niedrigen Werten im Stadtteilvergleich gehört.

Fazit: Während viele Kennzahlen und Indikatoren positive Werte zeigen, geben die Daten zu ALO, SvB und SGB II Anlass zur Beobachtung. Zwar sind die absoluten Zahlen seit 2012 in diesen kritischen Bereichen gesunken, dennoch sind die Anteile weiterhin erhöht.

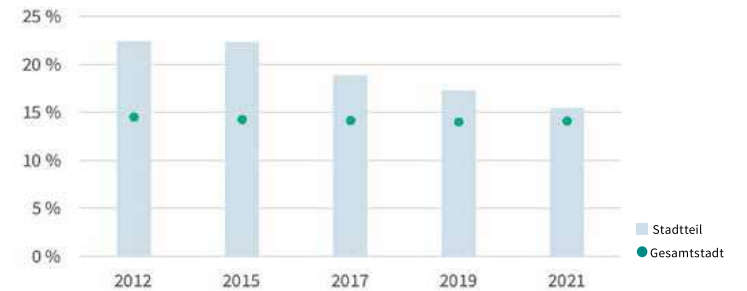
Alterspyramide nach Geschlecht und Nationalität zum 31.12.2021



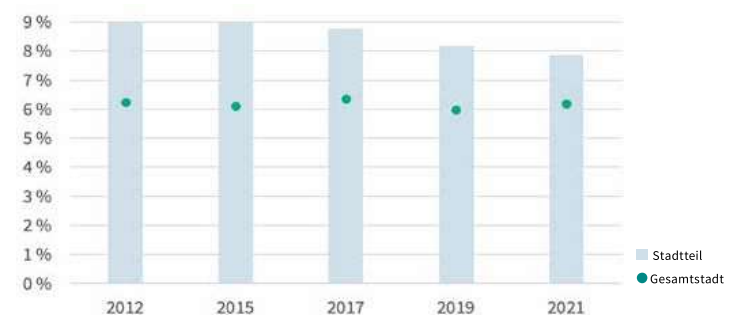
Ausgewählte Indikatoren und ihre Abweichungen vom Wert der Gesamtstadt zum 31.12.2021

Indikatoren		Trend 2012/2021		Abweichungen
		Stadtteil	Gesamtstadt	
Anteil < 18 Jahre	19,3%	↓	→	2,8
Anteil 18 bis < 65 Jahre	62,9%	↑	↑	-0,2
Anteil 65 Jahre und älter	17,8%	↑	→	-2,6
Altenquotient	29,2	↓↓	↓	-4,0
Jugendquotient	34,8	↑↑	↓	5,0
Abhängigenquotient	64,0	→	↓	1,0
Anteil Wohndauer > 10 Jahre	62,6%	→	↓	3,1
Anteil Migrationshintergrund	38,9%	↑	↑↑	-2,9
Ausländeranteil	19,7%	→	↑↑	-4,6
Beschäftigtenanteil	60,4%	↑↑	↑↑	-7,4
Arbeitslosenanteil	5,0%	→	→	0,9
Anteil Personen SGB II an WB	7,9%	↓	→	1,7
Kinder < 15 Jahre im SGB II	15,4%	↓↓	→	1,2
Anteil Einpersonenhaushalte	42,2%	↑↑	↑	-16,4
Anteil Familienhaushalte	29,1%	↓↓	→	4,8
Wähleranteil BTW 2021	77,5%			-1,7

Anteil der unter 15-jährigen im SGB-II-Bezug an ihrer Altersgruppe



Anteil der Leistungsbezieher (SGB II) an den Einwohnern



Vergleichende Übersicht aller Indikatoren Hohenkreuz

	Hohenkreuz									Stadtteile	Gesamtstadt		
	Veränderung der Anzahl seit 2012	Anzahl				Anteil an...				Median Anteil	Anzahl 2021	Anteil 2021	Veränderung der Anzahl seit 2012
		2015	2017	2019	2021	2015	2017	2019	2021				
Wohnbevölkerung (WB) / Anteil an Stadt	2,2%	4.559	4.648	4.747	w	4,9%	4,9%	5,0%	4,9%	2,8%	93.986	100,0%	4,4%
unter 3 Jahre / Anteil an WB	-2,0%	154	163	166	149	3,4%	3,5%	3,5%	3,2%	2,8%	2.740	2,9%	12,3%
3 bis unter 6 Jahre / Anteil an WB	-6,3%	143	158	158	163	3,1%	3,4%	3,3%	3,6%	2,8%	2.600	2,8%	5,7%
6 bis unter 13 Jahre / Anteil an WB	-12,2%	344	346	349	332	7,5%	7,4%	7,4%	7,2%	6,2%	5.831	6,2%	1,7%
13 bis unter 18 Jahre / Anteil an W	-19,8%	328	258	240	243	7,2%	5,6%	5,1%	5,3%	4,7%	4.360	4,6%	-1,5%
18 bis unter 65 Jahre / Anteil an WB	3,8%	2.857	2.937	3.038	2.887	62,7%	63,2%	64,0%	62,9%	62,3%	59.321	63,1%	6,1%
65 bis unter 85 Jahre / Anteil an WB	10,6%	642	666	680	691	14,1%	14,3%	14,3%	15,1%	17,6%	16.027	17,1%	-4,0%
85 Jahre und älter / Anteil an WB	59,5%	91	120	116	126	2,0%	2,6%	2,4%	2,7%	3,5%	3.107	3,3%	31,0%
Migrationshintergrund (MH) / Anteil an WB	9,1%	1.663	1.827	1.812	1.785	36,5%	39,3%	38,2%	38,9%	39,1%	39.309	41,8%	17,6%
Ausländer / Anteil an WB	-0,7%	866	859	920	904	19,0%	18,5%	19,4%	19,7%	21,4%	22.852	24,3%	27,8%
Haushalte (HH) / Anteil an Stadt	8,3%	2.062	2.095	2.197	2.161	4,5%	4,4%	4,6%	4,6%	2,8%	46.861	100,0%	6,0%
Einpersonenhaushalte / Anteil an HH	21,4%	817	823	901	912	39,6%	39,3%	41,0%	42,2%	42,2%	21.293	45,4%	10,2%
Einpersonenhaushalte 60+ / Anteil an HH	31,8%	263	290	331	365	12,8%	13,8%	15,1%	16,9%	17,1%	8.092	17,3%	16,8%
Paarhaushalte 60+ / Anteil an HH	-4,0%	191	193	196	190	9,3%	9,2%	8,9%	8,8%	11,8%	5.134	11,0%	-5,2%
Familienhaushalte / Anteil an HH	-8,5%	658	660	654	628	31,9%	31,5%	29,8%	29,1%	25,7%	11.386	24,3%	2,3%
Alleinerziehende / Anteil an Familienhaushalten	-12,4%	135	127	126	134	20,5%	19,2%	19,3%	21,3%	13,9%	1.758	15,4%	1,5%
HH mit 3 und mehr Kindern / Anteil an Familienhaushalten	-34,9%	77	76	68	56	11,7%	11,5%	10,4%	8,9%	10,3%	1.183	10,4%	6,1%
FamilienHH mit MH / Anteil an Familienhaushalten	5,8%	180	184	189	181	27,4%	27,9%	28,9%	28,8%	31,6%	3.987	35,0%	15,6%
AlleinerziehendeHH mit MH / Anteil an Familienhaushalten	7,3%	36	38	38	44	5,5%	5,8%	5,8%	7,0%	4,6%	624	5,5%	29,7%
Sv Beschäftigte / Anteil an WB (15 – 64 Jahre)	12,2%	1.734	1.789	1.838	1.833	56,5%	57,5%	57,8%	60,4%	67,7%	40.201	67,8%	20,0%
Arbeitslose (SGB II + III) / Anteil an WB (15 – 64 Jahre)	-4,4%	148	118	143	151	4,8%	3,8%	4,5%	5,0%	3,9%	2.417	4,1%	8,2%
Jugendarbeitslosigkeit / Anteil an Altersgruppe (15 – 24 Jahre)	30,0%	14	1	12	13	2,4%	-	2,2%	2,5%	1,9%	146	2,0%	-18,4%
SGB II Bedarfsgemeinschaften / Anteil an HH	-16,5%	208	217	197	193	10,1%	10,4%	9,0%	8,9%	6,3%	3.041	6,5%	3,7%
Alleinerziehende / Anteil an Bedarfsgemeinschaften	-48,6%	57	45	43	36	27,4%	20,7%	21,8%	18,7%	14,9%	461	15,2%	-21,6%
Kinder < 15 Jahre / Anteil an Altersgruppe	-38,0%	169	141	133	114	22,3%	18,8%	17,3%	15,4%	14,4%	1.818	14,1%	0,9%

Serach

Mit rund 1.650 Einwohnern handelt es sich um einen kleineren Stadtteil. Daher haben geringe Veränderungen große Auswirkungen auf die Kennzahlen im Bereich ALO und SGB II und eine geringere Aussagekraft.

Besonders auffällig ist die demographische Entwicklung im Stadtteil: während der Anteil der 18- bis unter 65-Jährigen mit 51,5 % den kleinsten Wert aller Stadtteile repräsentiert, stellt der Anteil der 65- bis unter 85-Jährigen mit 28,2 % den höchsten aller Werte dar. Seit 2012 ist die Anzahl der Altersgruppe ab 85 Jahre stark angestiegen und befindet sich mit einem Anteil von 6,2 % auf einem sehr hohen Niveau. In fast der Hälfte der Einpersonenhaushalte ist die jüngste Person mindestens 60 Jahre alt.

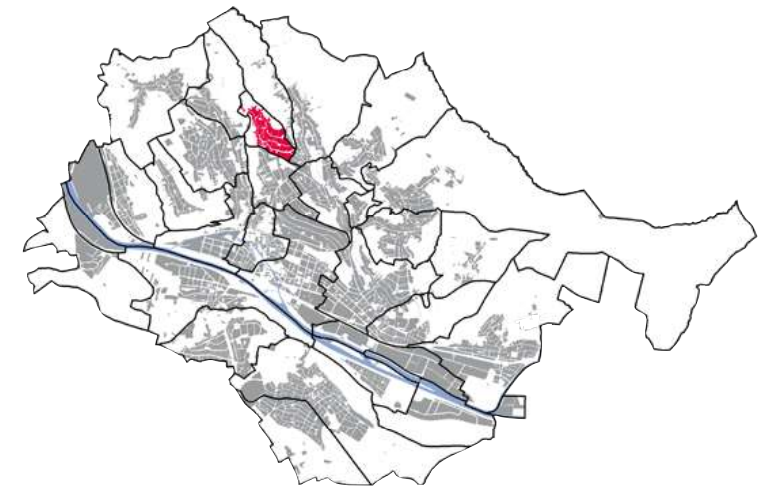
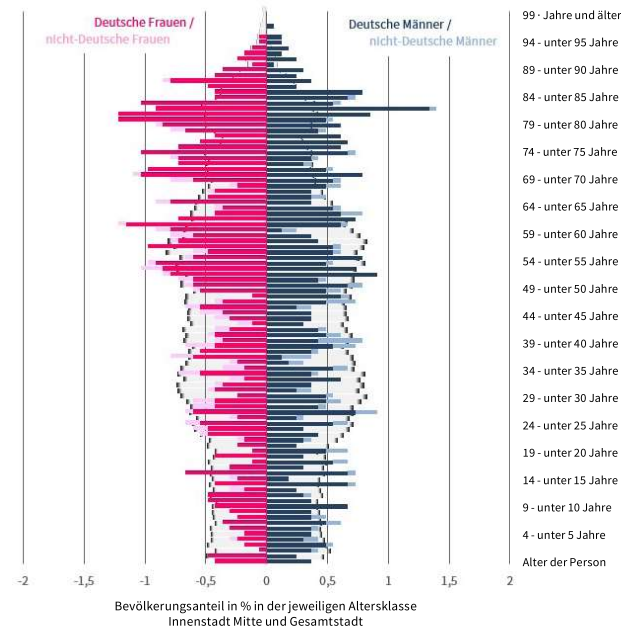
Die Altersgruppe der 25- bis 45-Jährigen ist stark unterrepräsentiert. Der Anteil der Familienhaushalte und der Anteil der unter 18-Jährigen liegen unter dem städtischen Durchschnitt.

Der Anteil mit Migrationshintergrund und der Ausländeranteil im Stadtteil weisen mit die niedrigsten Werte auf. Sowohl der Anteil mit langer Wohndauer als auch die Wahlbeteiligung sind höher als der städtische Durchschnitt.

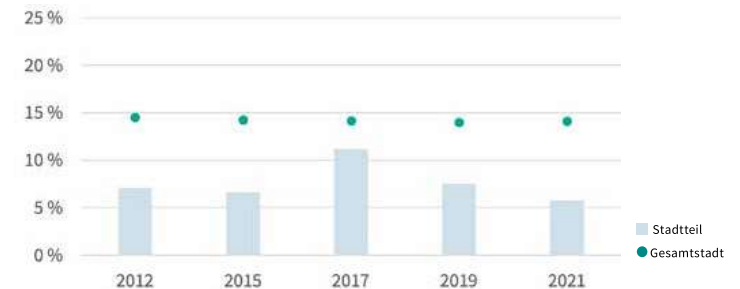
Deutlich unterhalb des gesamtstädtischen Durchschnitts liegen die Anteile von Leistungsbezieher:innen und Kindern in Bedarfsgemeinschaften nach SGB II sowie von Arbeitslosen.

Fazit: Die demografische Entwicklung könnte zukünftig zu einem Rückgang der Zahl der Familienhaushalte führen und eine besondere Herausforderung für den Stadtteil darstellen.

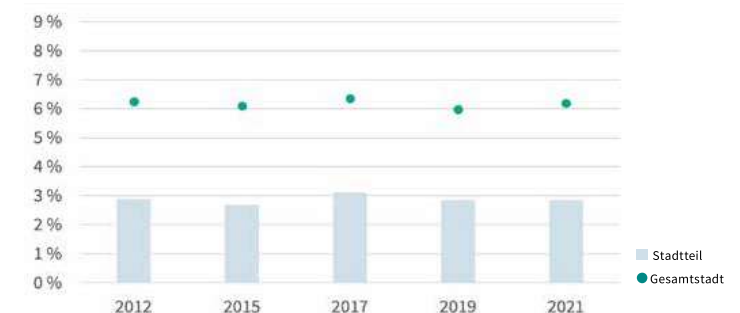
Alterspyramide nach Geschlecht und Nationalität zum 31.12.2021



Anteil der unter 15-jährigen im SGB-II-Bezug an ihrer Altersgruppe



Anteil der Leistungsbezieher (SGB II) an den Einwohnern



Ausgewählte Indikatoren und ihre Abweichungen vom Wert der Gesamtstadt zum 31.12.2021

Indikatoren	Wert	Trend 2012/2021		Abweichungen
		Stadtteil	Gesamtstadt	
Anteil < 18 Jahre	14,1%	↑	→	6,3
Anteil 18 bis < 65 Jahre	51,5%	↓	↑	-3,9
Anteil 65 Jahre und älter	34,4%	↑	→	-0,6
Altenquotient	68,8	↑↑	↓	-8,5
Jugendquotient	31,2	↑	↓	-3,3
Abhängigenquotient	100,0	↑↑	↓	-1,8
Anteil Wohndauer > 10 Jahre	70,6%	↓	↓	-2,6
Anteil Migrationshintergrund	21,6%	↑	↑↑	-13,9
Ausländeranteil	10,4%	↑	↑↑	-20,2
Beschäftigtenanteil	65,1%	↑↑	↑↑	11,1
Arbeitslosenanteil	2,2%	→	→	37,0
Anteil Personen SGB II an WB	2,9%	→	→	1,4
Kinder < 15 Jahre im SGB II	5,8%	↓	→	35,6
Anteil Einpersonenhaushalte	44,9%	↑	↑	14,0
Anteil Familienhaushalte	20,4%	→	→	-11,6
Wähleranteil BTW 2021*	85,5%			-2,4

*Serach und Obertal bilden einen gemeinsamen Wahlbezirk

Vergleichende Übersicht aller Indikatoren Serach

	Serach									Stadtteile	Gesamtstadt		
	Veränderung der Anzahl seit 2012	Anzahl				Anteil an...				Median Anteil	Anzahl 2021	Anteil 2021	Veränderung der Anzahl seit 2012
		2015	2017	2019	2021	2015	2017	2019	2021				
Wohnbevölkerung (WB) / Anteil an Stadt	-1,0%	1.679	1.673	1.688	1.646	1,8%	1,8%	1,8%	1,8%	2,8%	93.986	100,0%	4,4%
unter 3 Jahre / Anteil an WB	-17,5%	30	32	36	33	1,8%	1,9%	2,1%	2,0%	2,8%	2.740	2,9%	12,3%
3 bis unter 6 Jahre / Anteil an WB	0,0%	45	30	30	33	2,7%	1,8%	1,8%	2,0%	2,8%	2.600	2,8%	5,7%
6 bis unter 13 Jahre / Anteil an WB	26,0%	94	101	89	97	5,6%	6,0%	5,3%	5,9%	6,2%	5.831	6,2%	1,7%
13 bis unter 18 Jahre / Anteil an W	3,0%	52	56	67	69	3,1%	3,3%	4,0%	4,2%	4,7%	4.360	4,6%	-1,5%
18 bis unter 65 Jahre / Anteil an WB	-4,7%	879	873	883	848	52,4%	52,2%	52,3%	51,5%	62,3%	59.321	63,1%	6,1%
65 bis unter 85 Jahre / Anteil an WB	-7,0%	512	510	493	464	30,5%	30,5%	29,2%	28,2%	17,6%	16.027	17,1%	-4,0%
85 Jahre und älter / Anteil an WB	82,1%	67	71	90	102	4,0%	4,2%	5,3%	6,2%	3,5%	3.107	3,3%	31,0%
Migrationshintergrund (MH) / Anteil an WB	8,5%	303	354	358	356	18,0%	21,2%	21,2%	21,6%	39,1%	39.309	41,8%	17,6%
Ausländer / Anteil an WB	48,7%	155	163	186	171	9,2%	9,7%	11,0%	10,4%	21,4%	22.852	24,3%	27,8%
Haushalte (HH) / Anteil an Stadt	1,4%	881	881	900	869	1,9%	1,9%	1,9%	1,9%	2,8%	46.861	100,0%	6,0%
Einpersonenhaushalte / Anteil an HH	7,7%	379	382	402	390	43,0%	43,4%	44,7%	44,9%	42,2%	21.293	45,4%	10,2%
Einpersonenhaushalte 60+ / Anteil an HH	18,6%	186	185	213	223	21,1%	21,0%	23,7%	25,7%	17,1%	8.092	17,3%	16,8%
Paarhaushalte 60+ / Anteil an HH	-11,9%	202	188	184	171	22,9%	21,3%	20,4%	19,7%	11,8%	5.134	11,0%	-5,2%
Familienhaushalte / Anteil an HH	3,5%	168	168	176	177	19,1%	19,1%	19,6%	20,4%	25,7%	11.386	24,3%	2,3%
Alleinerziehende / Anteil an Familienhaushalten	55,0%	27	29	29	31	16,1%	17,3%	16,5%	17,5%	13,9%	1.758	15,4%	1,5%
HH mit 3 und mehr Kindern / Anteil an Familienhaushalten	5,0%	22	22	15	21	13,1%	13,1%	8,5%	11,9%	10,3%	1.183	10,4%	6,1%
FamilienHH mit MH / Anteil an Familienhaushalten	17,2%	34	27	38	34	20,2%	16,1%	21,6%	19,2%	31,6%	3.987	35,0%	15,6%
AlleinerziehendeHH mit MH / Anteil an Familienhaushalten	60,0%	4	5	7	8	2,4%	3,0%	4,0%	4,5%	4,6%	624	5,5%	29,7%
Sv Beschäftigte / Anteil an WB (15 – 64 Jahre)	21,6%	520	540	583	579	57,5%	59,7%	63,4%	65,1%	67,7%	40.201	67,8%	20,0%
Arbeitslose (SGB II + III) / Anteil an WB (15 – 64 Jahre)	-13,0%	17	25	23	20	1,9%	2,8%	2,5%	2,2%	3,9%	2.417	4,1%	8,2%
Jugendarbeitslosigkeit / Anteil an Altersgruppe (15 – 24 Jahre)	-	1	1	1	1	-	-	-	-	1,9%	146	2,0%	-18,4%
SGB II Bedarfsgemeinschaften / Anteil an HH	-3,1%	25	27	28	31	2,8%	3,1%	3,1%	3,6%	6,3%	3.041	6,5%	3,7%
Alleinerziehende / Anteil an Bedarfsgemeinschaften	-	1	1	1	1	-	-	-	-	14,9%	461	15,2%	-21,6%
Kinder < 15 Jahre / Anteil an Altersgruppe	-8,3%	13	21	14	11	6,7%	11,2%	7,5%	5,8%	14,4%	1.818	14,1%	0,9%

Obertal

Die Daten der BA zu ALO, SvB und SGB II liegen für die Stadtteile Obertal und Wäldenbronn lediglich gemeinsam vor. Somit können die exakten Zahlen nicht ermittelt werden. Hilfsweise wurde die Anzahl auf Basis der prozentualen Anteile berechnet. Diese Werte können von der tatsächlichen Anzahl abweichen.

Da es sich mit rund 300 Einwohnern um einen der kleinsten Stadtteile handelt, haben geringe Veränderungen große Auswirkungen auf die Kennzahlen, nicht nur in den Bereichen ALO und SGB II. Derzeit entsprechen diese Werte dem Median.

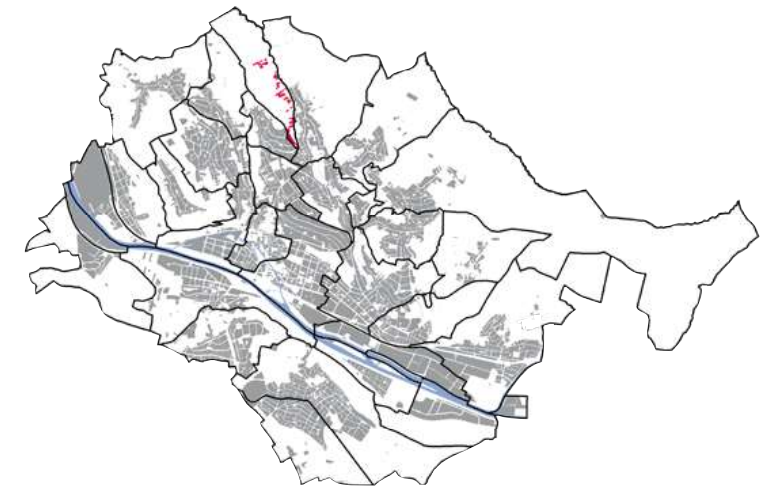
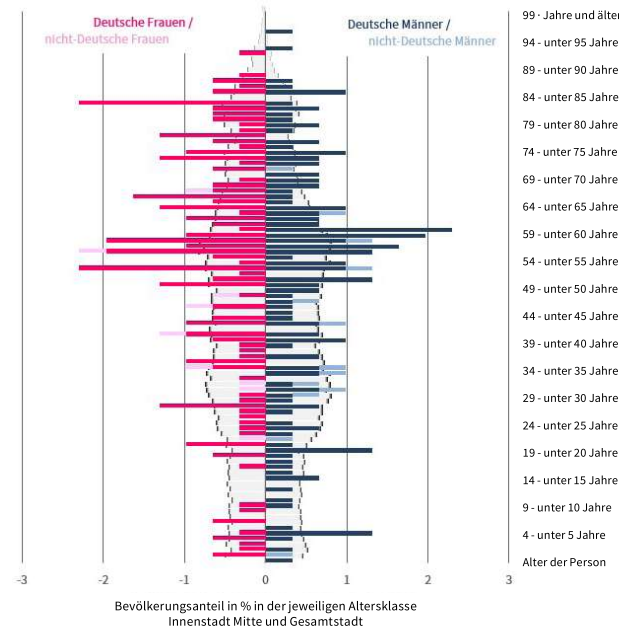
Hinsichtlich der demographischen Entwicklung im Stadtteil fällt der geringe Anteil der Altersgruppe unter 18 Jahre auf, der seit 2012 stark gesunken ist und der deutlich erhöhte Anteil der Altersgruppe ab 65 Jahre, der stark angestiegen ist.

Im Vergleich zum städtischen Durchschnitt ist der Anteil der Einpersonenhaushalte erhöht und der Anteil der Familienhaushalte deutlich geringer. Seit 2012 ist der Anteil der Familienhaushalte rückläufig. In 40 % der Haushalte ist die jüngste Person mindestens 60 Jahre alt. Die Wahlbeteiligung und der Anteil der Bevölkerung mit langer Wohndauer liegen klar über dem Durchschnitt.

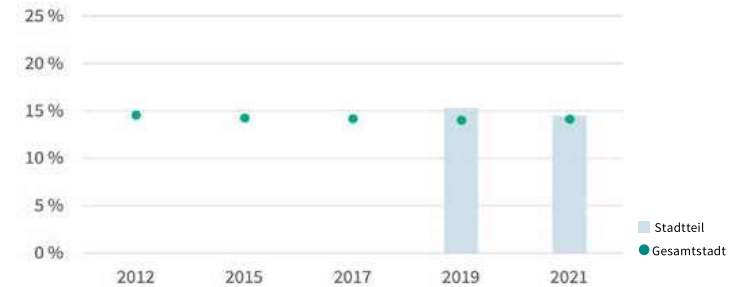
Der Anteil der Wohnbevölkerung mit Migrationshintergrund und der Ausländeranteil sind sehr viel geringer als in der Gesamtstadt.

Fazit: Die demografische Entwicklung könnte zukünftig zu einem weiteren Rückgang der Zahl der Familienhaushalte führen.

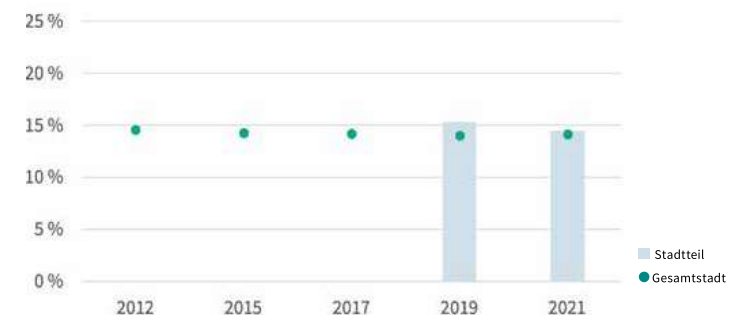
Alterspyramide nach Geschlecht und Nationalität zum 31.12.2021



Anteil der unter 15-jährigen im SGB-II-Bezug an ihrer Altersgruppe



Anteil der Leistungsbezieher (SGB II) an den Einwohnern



Ausgewählte Indikatoren und ihre Abweichungen vom Wert der Gesamtstadt zum 31.12.2021

Indikatoren	Trend 2012/2021	Trend 2012/2021		Abweichungen
		Stadtteil	Gesamtstadt	
Anteil < 18 Jahre	↓↓	→		-7,3
Anteil 18 bis < 65 Jahre	→	↑		-0,8
Anteil 65 Jahre und älter	↑↑	→		8,2
Altenquotient	↑↑	↓		13,6
Jugendquotient	↓↓	↓		-12,6
Abhängigenquotient	→	↓		1,0
Anteil Wohndauer > 10 Jahre	↓↓	↓		13,6
Anteil Migrationshintergrund	↑↑	↑↑		-24,8
Ausländeranteil	↑	↑↑		-17,1
Beschäftigtenanteil*		↑↑		-2,8
Arbeitslosenanteil		→		-0,1
Anteil Personen SGB II an WB		→		0,0
Kinder < 15 Jahre im SGB II		→		0,3
Anteil Einpersonenhaushalte	→	↑		6,9
Anteil Familienhaushalte	↓	→		-6,9
Wähleranteil BTW 2021**				6,3

*Obertal und Wäldenbronn werden bei der BA gemeinsam geführt

** Serach und Obertal bilden einen gemeinsamen Wahlbezirk

Vergleichende Übersicht aller Indikatoren Obertal

	Obertal									Stadtteile	Gesamstadt		
	Veränderung der Anzahl seit 2012	Anzahl				Anteil an...				Median Anteil	Anzahl 2021	Anteil 2021	Veränderung der Anzahl seit 2012
		2015	2017	2019	2021	2015	2017	2019	2021				
Wohnbevölkerung (WB) / Anteil an Stadt	-3,2%	320	307	306	305	0,3%	0,3%	0,3%	0,3%	2,8%	93.986	100,0%	4,4%
unter 3 Jahre / Anteil an WB	20,0%	1	5	3	6	-	1,6%	1,0%	2,0%	2,8%	2.740	2,9%	12,3%
3 bis unter 6 Jahre / Anteil an WB	200,0%	5	1	4	9	1,6%	-	1,3%	3,0%	2,8%	2.600	2,8%	5,7%
6 bis unter 13 Jahre / Anteil an WB	-65,0%	10	7	5	7	3,1%	2,3%	1,6%	2,3%	6,2%	5.831	6,2%	1,7%
13 bis unter 18 Jahre / Anteil an W	-60,0%	19	19	11	6	5,9%	6,2%	3,6%	2,0%	4,7%	4.360	4,6%	-1,5%
18 bis unter 65 Jahre / Anteil an WB	-3,6%	201	192	200	190	62,8%	62,5%	65,4%	62,3%	62,3%	59.321	63,1%	6,1%
65 bis unter 85 Jahre / Anteil an WB	9,0%	74	74	73	73	23,1%	24,1%	23,9%	23,9%	17,6%	16.027	17,1%	-4,0%
85 Jahre und älter / Anteil an WB	75,0%	9	8	10	14	2,8%	2,6%	3,3%	4,6%	3,5%	3.107	3,3%	31,0%
Migrationshintergrund (MH) / Anteil an WB	26,8%	44	53	52	52	13,8%	17,3%	17,0%	17,0%	39,1%	39.309	41,8%	17,6%
Ausländer / Anteil an WB	100,0%	16	22	21	22	5,0%	7,2%	6,9%	7,2%	21,4%	22.852	24,3%	27,8%
Haushalte (HH) / Anteil an Stadt	-1,7%	175	171	174	172	0,4%	0,4%	0,4%	0,4%	2,8%	46.861	100,0%	6,0%
Einpersonenhaushalte / Anteil an HH	-2,2%	89	84	89	90	50,9%	49,1%	51,1%	52,3%	42,2%	21.293	45,4%	10,2%
Einpersonenhaushalte 60+ / Anteil an HH	35,3%	34	40	40	46	19,4%	23,4%	23,0%	26,7%	17,1%	8.092	17,3%	16,8%
Paarhaushalte 60+ / Anteil an HH	0,0%	25	26	24	23	14,3%	15,2%	13,8%	13,4%	11,8%	5.134	11,0%	-5,2%
Familienhaushalte / Anteil an HH	-9,1%	31	31	29	30	17,7%	18,1%	16,7%	17,4%	25,7%	11.386	24,3%	2,3%
Alleinerziehende / Anteil an Familienhaushalten	-	3	5	3	1	9,7%	16,1%	10,3%	-	13,9%	1.758	15,4%	1,5%
HH mit 3 und mehr Kindern / Anteil an Familienhaushalten	-	1	1	0	1	-	-	0,0%	-	10,3%	1.183	10,4%	6,1%
FamilienHH mit MH / Anteil an Familienhaushalten	33,3%	3	3	3	4	9,7%	9,7%	10,3%	13,3%	31,6%	3.987	35,0%	15,6%
AlleinerziehendeHH mit MH / Anteil an Familienhaushalten	-	0	1	1	1	0,0%	-	-	-	4,6%	624	5,5%	29,7%
Sv Beschäftigte / Anteil an WB (15 – 64 Jahre)				134	127			64,2%	65,0%	67,7%	40.201	67,8%	20,0%
Arbeitslose (SGB II + III) / Anteil an WB (15 – 64 Jahre)				7	8			3,2%	4,0%	3,9%	2.417	4,1%	8,2%
Jugendarbeitslosigkeit / Anteil an Altersgruppe (15 – 24 Jahre)				1	1			-	-	1,9%	146	2,0%	-18,4%
SGB II Bedarfsgemeinschaften / Anteil an HH				10	11			5,9%	6,3%	6,3%	3.041	6,5%	3,7%
Alleinerziehende / Anteil an Bedarfsgemeinschaften				1	1			-	-	14,9%	461	15,2%	-21,6%
Kinder < 15 Jahre / Anteil an Altersgruppe				1	3			-	14,5%	14,4%	1.818	14,1%	0,9%

Wäldenbronn

Die Daten der BA zu ALO, SvB und SGB II liegen für die Stadtteile Obertal und Wäldenbronn lediglich gemeinsam vor. Somit können die exakten Zahlen nicht ermittelt werden. Hilfsweise wurde die Anzahl auf Basis der prozentualen Anteile berechnet. Diese Werte können von der tatsächlichen Anzahl abweichen.

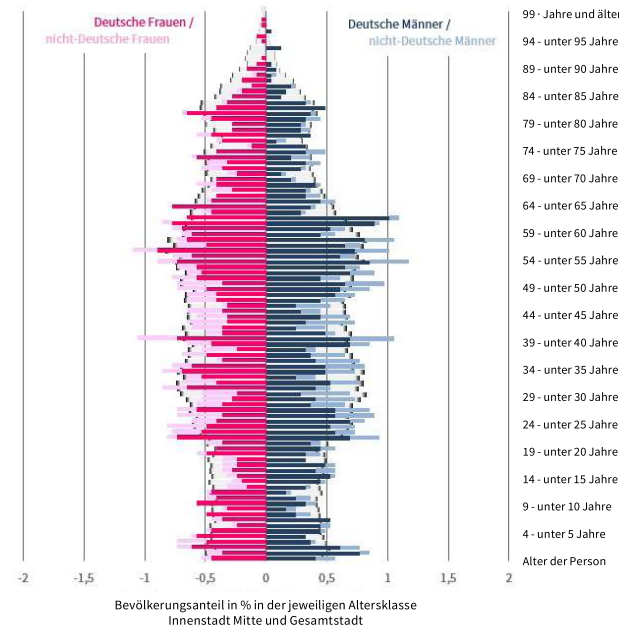
Mit rund 2.500 Einwohnern gehört Wäldenbronn zu den Stadtteilen mittlerer Größe. Während die Altersgruppe der 18- bis unter 65-Jährigen im Vergleich zum gesamtstädtischen Durchschnitt einen leicht erhöhten Anteil hat, ist der Anteil der Altersgruppe ab 65 Jahre geringfügig kleiner.

Sowohl der Anteil der Familienhaushalte als auch der Einpersonenhaushalte sind nah am städtischen Durchschnitt. Während ersterer wächst, stagniert der Anteil der Einpersonenhaushalte. Bei Familienhaushalten mit Migrationshintergrund erfreut sich Wäldenbronn zunehmender Beliebtheit. Die Wahlbeteiligung und der Anteil der Bevölkerung mit langer Wohndauer sind überdurchschnittlich.

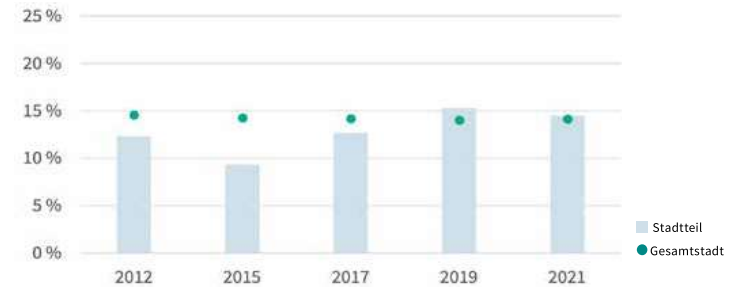
Die Anzahl der Kinder unter 15 Jahre im SGB-II-Bezug ist in den letzten Jahren angestiegen und auch der Anteil an dieser Altersgruppe. Der Wert ordnet sich damit im oberen Mittelfeld der Stadtteile ein.

Fazit: Nahezu alle Kennzahlen und Indikatoren bewegen sich im Mittelfeld. Im Hinblick auf die demographische Entwicklung dürfte sich die Situation in den nächsten 10 bis 15 Jahren verändern und mit einem steigenden Anteil der Senioren neue Herausforderungen für den Stadtteil mit sich bringen.

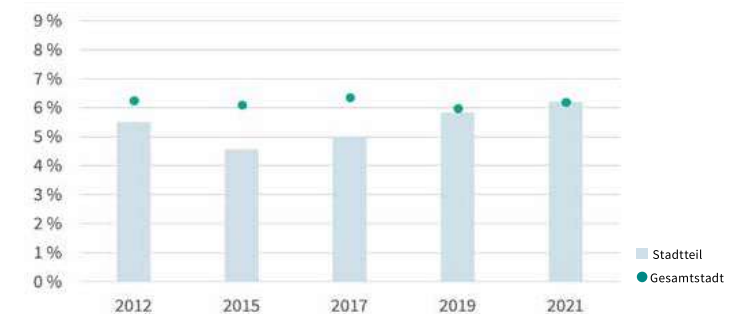
Alterspyramide nach Geschlecht und Nationalität zum 31.12.2021



Anteil der unter 15-jährigen im SGB-II-Bezug an ihrer Altersgruppe



Anteil der Leistungsbezieher (SGB II) an den Einwohnern



Ausgewählte Indikatoren und ihre Abweichungen vom Wert der Gesamtstadt zum 31.12.2021

Indikatoren	Trend 2012/2021		Abweichungen
	Stadtteil	Gesamtstadt	
Anteil < 18 Jahre	17,0%	→	0,4
Anteil 18 bis < 65 Jahre	65,2%	→	2,1
Anteil 65 Jahre und älter	17,8%	↓	-2,5
Altenquotient	28,1	↓	-5,1
Jugendquotient	29,4	→	-0,4
Abhängigenquotient	57,5	↓	-5,5
Anteil Wohndauer > 10 Jahre	61,9%	↓↓	2,5
Anteil Migrationshintergrund	41,0%	↑↑	-0,9
Ausländeranteil	23,3%	↑↑	-1,0
Beschäftigtenanteil*	65,0%	↑↑	-2,8
Arbeitslosenanteil*	4,0%	↑	-0,1
Anteil Personen SGB II an WB*	6,2%	→	0,0
Kinder < 15 Jahre im SGB II*	14,5%	↑	0,3
Anteil Einpersonenhaushalte	42,2%	→	-3,2
Anteil Familienhaushalte	27,3%	↑	3,0
Wähleranteil BTW 2021	82,9%		3,7

*Obertal und Wäldenbronn werden bei der BA gemeinsam geführt

Vergleichende Übersicht aller Indikatoren Waldenbronn

	Waldenbronn									Stadtteile	Gesamtstadt		
	Veränderung der Anzahl seit 2012	Anzahl				Anteil an...				Median Anteil	Anzahl 2021	Anteil 2021	Veränderung der Anzahl seit 2012
		2015	2017	2019	2021	2015	2017	2019	2021				
Wohnbevölkerung (WB) / Anteil an Stadt	5,5%	2.463	2.485	2.505	2.465	2,6%	2,6%	2,6%	2,6%	2,8%	93.986	100,0%	4,4%
unter 3 Jahre / Anteil an WB	49,2%	72	70	88	97	2,9%	2,8%	3,5%	3,9%	2,8%	2.740	2,9%	12,3%
3 bis unter 6 Jahre / Anteil an WB	50,0%	64	64	71	75	2,6%	2,6%	2,8%	3,0%	2,8%	2.600	2,8%	5,7%
6 bis unter 13 Jahre / Anteil an WB	10,1%	128	143	140	142	5,2%	5,8%	5,6%	5,8%	6,2%	5.831	6,2%	1,7%
13 bis unter 18 Jahre / Anteil an W	-26,8%	134	113	104	104	5,4%	4,5%	4,2%	4,2%	4,7%	4.360	4,6%	-1,5%
18 bis unter 65 Jahre / Anteil an WB	7,1%	1.610	1.637	1.656	1.607	65,4%	65,9%	66,1%	65,2%	62,3%	59.321	63,1%	6,1%
65 bis unter 85 Jahre / Anteil an WB	-4,6%	403	403	398	391	16,4%	16,2%	15,9%	15,9%	17,6%	16.027	17,1%	-4,0%
85 Jahre und älter / Anteil an WB	25,6%	52	55	48	49	2,1%	2,2%	1,9%	2,0%	3,5%	3.107	3,3%	31,0%
Migrationshintergrund (MH) / Anteil an WB	36,3%	837	965	969	1.010	34,0%	38,8%	38,7%	41,0%	39,1%	39.309	41,8%	17,6%
Ausländer / Anteil an WB	53,7%	486	534	568	575	19,7%	21,5%	22,7%	23,3%	21,4%	22.852	24,3%	27,8%
Haushalte (HH) / Anteil an Stadt	2,4%	1.236	1.247	1.227	1.185	2,7%	2,6%	2,6%	2,5%	2,8%	46.861	100,0%	6,0%
Einpersonenhaushalte / Anteil an HH	0,2%	559	555	525	500	45,2%	44,5%	42,8%	42,2%	42,2%	21.293	45,4%	10,2%
Einpersonenhaushalte 60+ / Anteil an HH	9,8%	162	161	152	168	13,1%	12,9%	12,4%	14,2%	17,1%	8.092	17,3%	16,8%
Paarhaushalte 60+ / Anteil an HH	-1,5%	131	137	140	135	10,6%	11,0%	11,4%	11,4%	11,8%	5.134	11,0%	-5,2%
Familienhaushalte / Anteil an HH	7,7%	306	302	321	323	24,8%	24,2%	26,2%	27,3%	25,7%	11.386	24,3%	2,3%
Alleinerziehende / Anteil an Familienhaushalten	-2,8%	45	45	38	35	14,7%	14,9%	11,8%	10,8%	13,9%	1.758	15,4%	1,5%
HH mit 3 und mehr Kindern / Anteil an Familienhaushalten	6,7%	29	26	29	32	9,5%	8,6%	9,0%	9,9%	10,3%	1.183	10,4%	6,1%
FamilienHH mit MH / Anteil an Familienhaushalten	64,5%	93	97	106	125	30,4%	32,1%	33,0%	38,7%	31,6%	3.987	35,0%	15,6%
AlleinerziehendeHH mit MH / Anteil an Familienhaushalten	37,5%	8	11	10	11	2,6%	3,6%	3,1%	3,4%	4,6%	624	5,5%	29,7%
Sv Beschäftigte / Anteil an WB (15 – 64 Jahre)	4,0%	1.141	1.207	1.101	1.088	67,4%	70,5%	64,2%	65,0%	67,7%	40.201	67,8%	20,0%
Arbeitslose (SGB II + III) / Anteil an WB (15 – 64 Jahre)	29,2%	66	63	54	67	3,9%	3,7%	3,2%	4,0%	3,9%	2.417	4,1%	8,2%
Jugendarbeitslosigkeit / Anteil an Altersgruppe (15 – 24 Jahre)	-	-	-	-	-	-	-	-	-	1,9%	146	2,0%	-18,4%
SGB II Bedarfsgemeinschaften / Anteil an HH	-8,4%	78	78	73	75	6,3%	6,3%	5,9%	6,3%	6,3%	3.041	6,5%	3,7%
Alleinerziehende / Anteil an Bedarfsgemeinschaften	-	-	13	10	-	-	16,7%	13,3%	-	14,9%	461	15,2%	-21,6%
Kinder < 15 Jahre / Anteil an Altersgruppe	23,6%	32	42	53	51	10,2%	13,4%	15,3%	14,5%	14,4%	1.818	14,1%	0,9%